



*Tv nybarock chokladkanna med pressade motiv ur antikens mytologi. Scenen föreställer jaktens gudinna Diana i ett myller av andra figurer. Tillverkad vid Tillinge I kring 1860-talet. Signerad TFW. Lock saknas.*

*Th en tekanna från Tillinge II. Den svävande kvinnofiguren i pressad vit piplera föreställer Dagen. Den allegoriska scenen är kopierad från en populär relief av den danske skulptören Bertel Thorvaldsen.*

# GYLLENE FAJANS FRÅN KALMARSUND

AV MÄRTA HOLKERS. FOTO OLLE BENGTSSON, ANIARA STUDIO

*– Den här typen av fajans har blivit nästan lika dyr som ostindiskt porslin, säger Karl Hammer, sonson till den bornholmare som drog igång keramikfabriken i Tillinge. De duktiga keramikarbetarna vid Kalmarsund överträffade under 70 år varandra i att göra dekorativa föremål i den typiska gyllengula leran från Bornholm.*



Typiskt för Tillinges terriner är de många prästkragarna av pressad vit piplera på locket, upp till sju stycken. Terriner från Boda och Oskarshamn har bara tre blommor på locket. Där den fjärde skulle sitta finns istället ett hål för sopsleven.

Även hänklarna avslöjar ursprunget. Tillingegodset känns igen på det

fina mönstret med parallella ränder som löper mitt på hänkeln. Bodas och Oskarshamns hänklar har en enklare och grövre trerandad dekor. Den lilla terrinen är tillverkad vid Oskarshamns fajansfabrik någon gång på 1860-talet, signerad av drejaren Jacob Jensen West som återvände till Bornholm 1863. Den större terrinen är tillverkad vid Tillinge II.

**S**ommaren 1857 köpte 27-åriga Henrik Lorentzen Hammer från Bornholm en strandremsa vid Timmernabben i Kalmar län, strax söder om Mönsterås. Här startade den unge dansken virkeshandel och skeppsbyggeri, två lämpliga verksamheter utmed den skogrika Smålandskusten.

De andra köpmännen i trakten oroade sig för konkurrens. Området skulle må bra av en ny näringsgren, ansåg de äldsta och rådfrågade den unge dansken om förslag till lämplig industri.

Hammer kom ju från Bornholm där det fanns en lera som gick att dreja och bränna till vackert gula hushållskärl. Den keramiska industrin hade blomstrat på hans hemö ända

sedan den första fajansfabriken uppfördes i Rönne 1792. Den följdes snart av flera små fabriker. På 1830-talet producerade de en mängd föremål i ett honungsgult gods, liknande den keramik som tillverkades i Höganäs.

Det låg därför nära till hands att Hammer föreslog att man skulle bygga en keramikfabrik på den småländska kusten. Att frakta den gulbrännande leran från Bornholm till Småland var lätt gjort. Bra skutor och fungerande hamn fanns ju redan, och goda hushållsföremål av keramik behövdes alltid i alla hem.

I Sverige fanns det dessutom gott om billigt bränsle till ugnarna, vilket var en förutsättning för keramik tillverk-

ningen. På Bornholm var virke däremot en dyrbar bristvara, ett faktum som allvarligt hotade öns keramiska industri och tvingade duktiga drejare att söka sig därifrån.

#### Mästare från Bornholm

Sommaren 1858 seglade H.L. Hammer till Bornholm för att knyta sakkunniga intressenter och medhjälpare till sitt nya projekt. Tre unga, driftiga fajansmästare från Rönne nappade på hans anbud: Carl Dam, Lars Jörgensen och Jacob Jensen Westh. Ingen av dem hade ännu fyllt 25 år.

Den 17 september 1858, då anläggningen nästan stod klar, tecknades bolagskontraktet för **Tillinge Fayence och Terracotta Fabrik**. Här började

man nu tillverka en smörgul, ibland även brun eller grå keramik i god bornholmsk tradition.

Bornholmarna (och även höganäsborna) kallade sådant blyglaserat lergods för fajans. Och så fick också det som tillverkades i Småland heta. Fajans är annars en benämning som används om lergods med vit, täckande tennglasyr och målad dekor, i annan färg.

Tillinges första priskurant trycktes 1859. Den visar ett ganska stort antal varor för olika ändamål. Mjölkkfat, bunkar, krus, vaser, apoteksburkar, spottkoppar, bläckhorn och mycket annat.

Kannorna fick ofta en barocklik dekor med skulpturala figurer i relief inpressade i

godset. De trinda soppterrinerna smyckades med blommor av vit pressad piplera, en raffinerad metod att dekorera keramik som bornholmarna tagit upp efter den berömda Wedgwood-fabriken i England.

Även enkla mjölkfat och andra vardagsföremål dekorerades. De målades då gärna med en trasa eller svamp som färgats mörk av brunsten. Medan det gulbrända godset snurrade på drejarskivan drog drejaren med färgtrasan så att en brun dekorativ rand bildades. Han kunde också "dutta" fram en fläckig bård på mjölkfatens brätten innan de glaserades.

### Avknoppning i Oskarshamn

Affärens gick bra så efter några år enades fabriken delägare om att det var dags att utvidga verksamheten. Hammer och de tre danskarna tyckte att man borde bygga ut Tillinge-fabriken. De övriga ansåg att det vore fördelaktigare med en ny anläggning i Oskarshamn, där det fanns fler köpare och bättre kommunikationer.

Det senare alternativet segrade, och så fick företaget en avläggare i Oskarshamn. Den nya fabriken stod klar 1863 och dit flyttade två av Tillinges



viktigaste medarbetare, de båda bornholmska fajansmästarna Jörgensen och Westh. Carl Dam blev kvar i Timmernabben, nu med ansvar för båda fabriker.

Istället för att koncentrera verksamheten till Timmernab-

ben var nu företagets resurser splittrade på två håll. Hammers tillgångar var bundna i mark och varvsanläggningen och därför hade han svårt att utveckla Tillinge-fabriken. Därtill var han skuldsatt.

När Jörgensen i Oskarshamn dog redan efter ett år, var det många andelar i företaget som löstes och bytte ägare.

I samband med dessa ekonomiska förändringar gjorde Hammer och Jörgensens änka en nysatsning i Timmernabben tillsammans med några anhängare. 1865 bildades bolaget **Tillinge nya Fabrik**, som verkade vid sidan av den ursprungliga fabriken och dess avläggare i Oskarshamn. Tillverkningen kom igång 1866 med Hammer som chef för förvaltning och försäljning.

Inom loppet av åtta år fanns alltså tre aktiva keramikfabriker på en kort sträcka utmed Smålandskusten. Och deras produkter var lika intill förväxling.

Det kunde bara sluta på ett sätt. Den första Tillinge-fabriken lades ner. Nu flyttade Carl Dam till Oskarshamn för att ta över driftsledningen där, men det visade sig snart att fajansfabriken låg i vägen för den planerade järnvägen mellan

*Mytologiska motiv av pressad piplera i relief förekommer ofta på småländsk fajans. Den magnifika soppterrinen i nougatbrunt ler-gods är ostämplad men troligen tillverkad vid Boda.*

*Drejad kylkaraff för dricksvatten tillverkad vid Oskarshamns fajansfabrik. Godset är oglaserat, endast halsen har polerats. Tack vare avdunstningen från kärnvägarna hölls vattnet kallt.*

Nässjö och Oskarshamn.

Anläggningen tvingades slå igen 1874. Då öppnade Dam en egen fajansfabrik vid sin lantgård Stora Boda strax söder om Timmernabben, nära Pataholm vid Kalmarsund. Här drev han **Boda Fayence och Terracotta Fabrik** jämsides med jordbruk. Yrkeskun-nig arbetskraft från Oskarshamn svarade för sortimentets höga kvalitet.

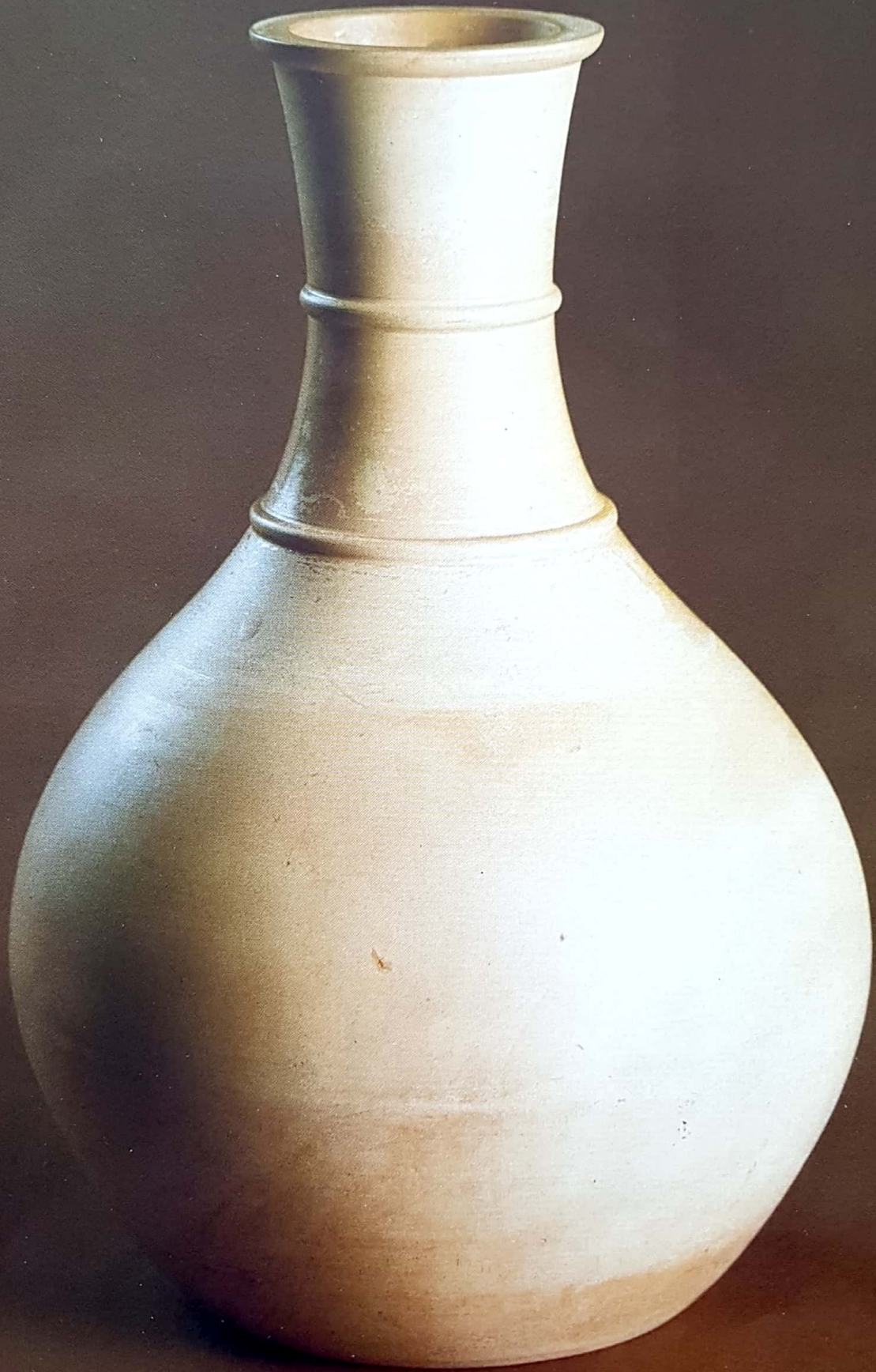
### Två kvar

Därmed återstod endast två keramiktillverkare i trakten; Tillinge och Boda. Snart började de samverka vid importen av den karaktäristiska leran från Bornholm.

Vid Boda blandade man så småningom den gula bornholmsleran med en järnhaltig lera från trakten och fick fram



*Blombägare från Tillinge II och Boda fajansfabriker. Genom att blanda den gula bornholmsleran med färgämnen eller rödlera fick fabrikanterna fram nya färgtoner. De två tv är tillverkade vid Tillinge II, den röda och grå kommer från Boda.*





ett orangerfärgat gods som blev typiskt just för Boda. När leran från Bornholm började tryta tillverkade man även helt röd keramik, vid sidan av den gula, bruna och grå.

De formar som användes vid Boda kom troligen från den nedlagda fabriken i Oskarshamn. Båda dessa fabriker tillverkade nämligen likadana hänklar till sina soppterriner, hänklar som framställdes genom att lerstänger pressats genom profilerade rörformar.

Ostämplade föremål kommer antingen från Oskarshamn eller Boda. Deras produkter är ofta svåra att skilja från varandra. Rödtonat gods tillverkades dock bara vid Boda.

De båda pionjärerna HL Hammer och Carl Dam överlät så småningom sina fajansfabriker på sönerna. Harald Hammer fick ansvaret för Tillinge nya Fabrik i Timmernabben och Adolf Dam fortsatte driften i Boda.

#### Nedläggning

1905 drabbades familjen Ham-

mer av stora ekonomiska förluster och alla investeringar i fabriken fick skjutas på framtiden. Samtidigt blev konjunkturen dåliga. Många kunder föredrog hushållskärl av emaljerad plåt istället för ömtålig keramik.

Så bröt första världskriget ut med hårda depressionsår i släptåg. 1924 gick Tillinge fajansfabrik i konkurs, sommaren därpå såldes anläggningen till konstnären Gabriel Burmeister. Hans företag, AB Gabriel-Verken, tillverkade en helt annan typ av keramik.

Också Boda fajansfabrik fick problem på 1920-talet när Adolf Dam dött. Familjen fortsatte verksamheten till 1928, då fabriken arrenderades ut, för att slutligen läggas ner 1932.

Så upphörde den bornholmska keramiktraditionen vid Kalmarsund efter drygt 70 år. Men intresset för det gyllengula godset lever fortfarande kvar, inte bara i Småland utan bland samlare i hela Sverige. ■

*De duktiga keramikarbetarna på Smålandskusten överträffade varandra med att göra dekorativa fat i komplicerade flätverk. Det stora fatet kommer från Tillinge II. Det lilla, brandgula från Boda är tillverkat av bornholmslera uppblandad med järnhaltig lera som ger en röd ton åt godset. Det lilla, gula fatet är från Oskarshamn. Därifrån kommer också det grå fatet med dubbel flätning av flata och runda band. Det brunglaserade är tillverkat vid Boda och signerat B F.*



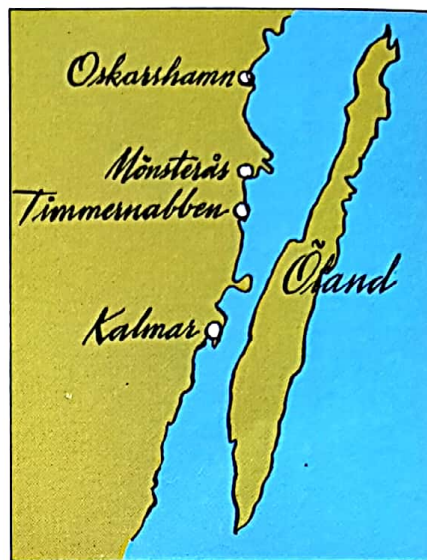
*Assiett i pressat lergods från Tillinge I. Blomkrukan är tillverkad vid Tillinge II.*

*Tillinge II:s flammiga brunstendekor var mycket eftertraktad kring 1890–1925. Här ses den i olika valörer, dels på fyra små sparbössor i form av djur, dels på så vardagliga bruksföremål som en tillbringare och en handkanna till en tvättservis.*





Två mjölkfat med svampmålad brunstensdekor och heldragen rand, brännvinskrus och pudding- eller aladåbformar, samtliga från Tillinge II.



## Marknaden

Antikhandeln kostar en felfri terrin 3.500–5.000 kr, säger Karl Hammer som följer prisutvecklingen på den småländska fajansen från Kalmar-sund. Och för ett litet flätat fat får man betala omkring 350–400 kr.

Honungsgula aladåbformar och terriner från Småland dyker då och då upp hos de antikhandlare som specialiserat sig på svensk allmoge. Affektionsvärdet, och därmed också priset, är högt för enkla bruksföremål som byttor, mjölkfat

och brännvinskrus. 800 kr begärde en handlare i Gamla Stan för en nätt men naggad skål. Knappast prisvärt, anser A&A.

Många utanför samlarnas krets tycker att den grå- och brunfärgade keramiken är ful, därför kan den vara billigare än det gula godset. Och få har upptäckt charmen hos de gråbruna chokladkannorna med pressad, barocklik dekor i relief. En sådan, utan lock, kan man få för 500 kr.

## Faktaruta

Från 1858 och drygt 70 år framåt tillverkades den honungsgula bornholmsinspireade keramiken vid fyra fabriker i östra Småland. När den näst sista, "Tillinge nya Fabrik" i Timmernabben, gick i konkurs 1925 startade konstnären Gabriel Burmeister en helt ny keramisk verksamhet i de gamla fabrikslokalerna. AB Gabriel-Verken ligger där än idag.

Tabellen visar när de olika fajansfabrikerna var i drift och hur deras eventuella stämplat sett ut:

• 1858–1868 Tillinge Fayence och Terracotta Fabrik. För enkelhetens skull kallad Tillinge I.

Stämplaterna TILLINGE

FABRIK eller TF användes endast av denna första firma.

• 1863–1874 Oskarshamns Fayence och Terracotta Fabrik. Två kända stämplat: Oskarshamns fabrik samt O-F. Godset är dock ofta ostämplat.

• 1865–1925 Tillinge nya Fabrik. Här kallad Tillinge II. Fabrikens första stämplat angav T n F. Från omkring 1885–90 enbart: Tillinge – med små, kursiva bokstäver i en svag båge.

• 1874–1932 Boda Fayence och Terracotta Fabrik. Godset är oftast ostämplat. Kända stämplat är dock BF plus en siffra som avser föremålets storlek.

## Källor och litteratur

Pensionerade kamreren Karl Hammer i Danderyd utanför Stockholm är den i Sverige som vet mest om den tidigaste keramiktillverkningen i östra Småland. Han är sonson till H L Hammer, en av dem som grundade Tillinge fajansfabrik i Timmernabben 1858.

Som barn kunde Karl Hammer följa fajanstillverkningen på plats. Därefter har han forskat vidare och med tiden sett det som sin skyldighet att skriva ner sina kunskaper.

Artikeln bygger helt på Karl Hammers forskningsmaterial. Generöst har han lånat ut egna och andras texter. Flera av dem finns endast som handskrivna och maskinskrivna manuskript.

**Baumgardt, Nils:** "En berättelse om Carl Erasmi Dam, hans släkt på Bornholm och i Sverige samt hans fajansfabrikation i Småland, främst i Boda." 66-sidigt maskinskrivet manuskript från 1987, rikt illustrerat med fotografier i färg. Kopior av detta manuskript är också deponerade i Kalmar läns museum, stadsarkivet i Oskarshamn och hos Ålems hembygdsförening.

**Hammer, Karl:** "Något om fajanstillverkningen på Bornholm och dess avläggare i Timmernabben." Handskrivet manuskript, daterat Stockholm i februari 1978.

**Hammer, Karl:** "Gammal

bruks- och prydnadskeramik från öst-Småland", en 28-sidig, rikt illustrerad skrift om Tillinge, Boda och Oskarshamns fajansfabriker 1858–1928 samt deras produkter och fajansstämplat. Tryckt i Oskarshamn 1989 på författarens egen bekostnad.

**Tornehave, Bodil:** Artikel på danska om "De bornholmske fajance- och terrakottafabriker", publicerad i årsskriften Bornholmske Samlinger 1976.

Karl Hammers utmärkta skrift "Gammal bruks- och prydnadskeramik från öst-Småland" (pris: cirka 90 kr) kan beställas eller köpas hos Oskarshamns Mynt och Antik, tel: 0491-175 59, Mönsterås Bokhandel, tel: 0499-101 37, Antikvariat Smålandskusten, Figeholm, tel: 0491-314 56 samt i Timmernabbens Antikshop, som dock endast är öppen under turistsäsongen.

I Stockholmsområdet brukar skriften finnas i Antikhandeln Skattgömmen, Skomarkargatan 28 i Gamla Stan samt i Enebybergs Antikbod, Bergs väg 3, Enebyberg.



Märta Holkers, fil kand i bla konstvetenskap och etnologi. Journalisthögskolan. Tidigare infosekr på Nationalmuseum. Frilansar med kulturreportage.